

جامعة قناة السويس  
كلية الزراعة  
وحدة ضمان الجودة

دراسة عن تطور الاداء البحثى لكلية الزراعة وأقسامها المختلفة  
خلال الفترة من 2010- 2015



اعداد

د. / رفیق عبد الرحمن محمد- د. / نجلاء كمال سرى – د. / ميرفت محمد على  
اعضاء فريق الجودة بالكلية لمعيار البحث العلمى

الاصدار الاول

2015/11/15

## مقدمة

تحتل كلية الزراعة مركزاً مميزاً في إقليم منطقة القناة وسيناء وتتسم بكونها كبرى حجم المجتمع المحيط بهانسبيا مما يستلزم بذل جهوداً أكبر من الكلية للتواصل مع الأطراف المجتمعية المختلفة. وتعتبر كلية الزراعة بالإسماعيلية جزءاً هاماً من تاريخ جامعة قناة السويس حيث كانت من أوائل الكليات التي أنشئت بمجرد صدور القرار الجمهوري بإنشاء جامعة قناة السويس بالإسماعيلية وذلك برقم 93 للعام 1976. وفي إطار رسالة الجامعة والكلية فأن للكلية دوراً هاماً في تطوير البيئة البحثية للارتقاء بقطاع الزراعة في الإقليم وكذلك على مستوى مصر. وتتجه المؤسسات التعليمية العالمية إلى توثيق إنتاجها العلمي متمثلاً في مخرجات البحوث من أوراق علمية منشورة وكتب ورسائل علمية وبراءات اختراع، وذلك حتى يتسنى لها متابعة الأداء وتقييمه وربطه بالخطة الإستراتيجية للكلية.

ولا تقتصر مشكلة توافر المعلومات على الكلية فقط، وإنما هي مشكلة تمثل تحدياً كبيراً أمام متخذي القرار في تلك المؤسسات كافة. كما يمثل الحصول على المعلومات الشاملة للإنتاج العلمي بالكلية تحدياً كبيراً، وذلك لتعدد الجهات المسؤولة عن البحث العلمي والداعمة لها. ولذا فالدراسة الحالية تهدف إلى تتبع تطور الإنتاج العلمي للكلية خلال خمس سنوات جامعية لقياس مدى تناسب البحث العلمي للكلية مع عدد السادة اعضاء هيئة التدريس بالكلية لتتبع نسبة التقدم في إنتاج البحث العلمي بالكلية. وحصر بتطور التمويل السنوي للبحث العلمي بالكلية خلال السنوات الخمس السابقة.

وبناءً عليه، تم تجميع قاعدة بيانات للابحاث العلمية بالكلية متضمنة الجزء الخاص بتمويلها وحصر سنوى بالتعاون مع مؤسسات خارجية او داخلية او توافر الامكانيات البحثية بكل قسم لأتمام العملية البحثية او تعاون اكثر من قسم علمى لانتاج بحوث أكثر تميزاً بما يتضمن تعزيزاً للموارد المتاحة من اكثر من قسم معاً مما يعزز من القدرات البحثية بالكلية بما يحقق رسالتها ودورها المجتمعي ككلية تطبيقية في إقليم القناة وسيناء. وهذه الدراسة ما هي الا دراسة تحليلية للانتاج البحثي للكلية متضمنا الجهات المشاركة به وتطور عناصر التمويل البحثي للكلية وفقاً للميزانية خلال السنوات الخمس السابقة.

### ١ احصائية للانتاج السنوى للكلية موزعا عبر الاعوام الجامعية وتطور معدل الاداء البحثي منسوبا

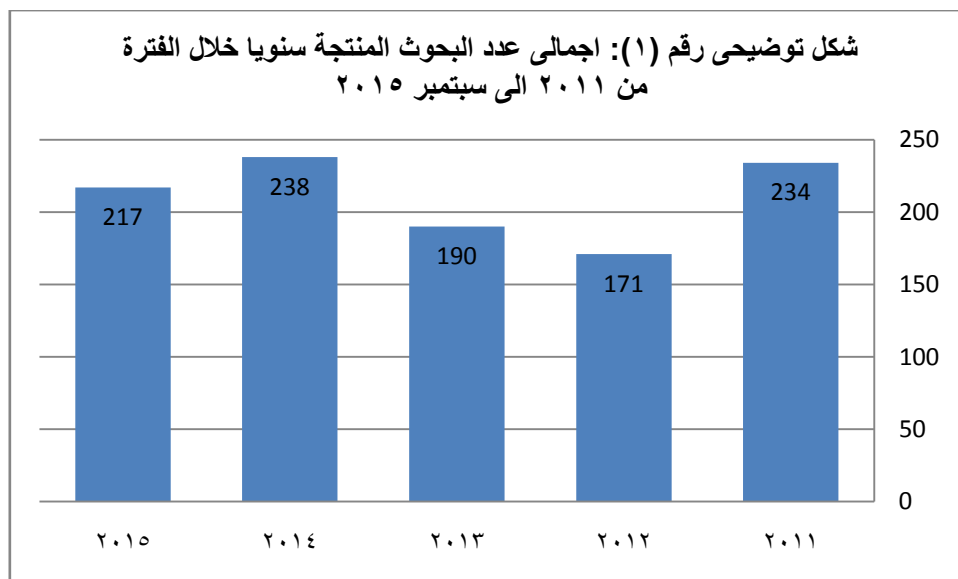
#### لعدد السادة أعضاء هيئة التدريس خلال الفترة من 2010- إلى سبتمبر 2015

يوضح كلا من جدول رقم (1) وشكل توضيحي رقم (1) بيانا بتطور الاداء البحثي للكلية خلال الفترة من عام 2011 الى سبتمبر 2015 والتي اوضحت ان مجمل الانتاج البحثي للكلية وصل الى 234

بحثاً خلال عام 2011 وهذه الابحاث هي التي تم انجازها خلال العام الاسبق الا ان عدم انتظام الدراسة خلال عامي 2011 و 2012 والتي تسببت في انخفاض تنفيذ الابحاث المنتجة خلال عامي التاليين وهم (عامي 2012 و 2013) ومع استقرار الوضع السياسى وانتظام العمل بالجامعة لوحظ وجود زيادة مطردة فى العاميين التاليين خاصة اذا ما اخذنا فى الاعتبار ان عدد الابحاث المنتجة للعام الجامعى الاخير تم تجميعها خلال تسعة اشهر فقط وبالتالي فإنه يوجد تطور للاداء البحثى للكلية خلال الفترة محل الدراسة وكان بها قدرا من المرونة لمواجهة المؤثرات الخارجية على طبيعة العمل بالكلية.

جدول رقم (1): بيان بأجمالى عدد البحوث المنتجة سنويا وتطور معدل انتاج الاداء البحثى للسادة اعضاء هيئة التدريس بالكلية خلال الفترة من عام 2011 الى سبتمبر 2015

اجمالى الابحاث المنتجة سنويا					العام الجامعى
سبتمبر 2015	2014	2013	2012	2011	
217	238	190	171	234	العدد السنوى
173	171	169	165	163	عدد السادة اعضاء هيئة التدريس المتواجدين بأرض الوطن
1.25	1.39	1.12	1.04	1.44	متوسط عدد الابحاث منسوباً الى عدد ا ه ت بأرض الوطن
اجمالى عدد البحوث المنتجة خلال الفترة محل الدراسة 1050					
20.67	22.67	18.10	16.29	22.29	% للانتاج السنوى من مجمل العدد خلال الفترة محل الدراسة



وإذا ما تتبعنا نسبة الانتاج البحثى منسوباً لعدد السادة اعضاء هيئة التدريس بالكلية موزعاً على الاعوام الخمس نجد ان افضل نسبة تم تحقيقها كانت عام 2011 ثم اعقبها فترة هبوط خلال عام 2012 وهى اقل نسبة اداء بحثى خلال الفترة محل الدراسة ثم اعقبها تحسن نسبى لكل عام تالى حتى نهاية فترة الدراسة. وإذا ما حسبنا متوسط عدد الابحاث الاجمالي 1050 منسوباً الى عدد السادة أعضاء هيئة التدريس (173) فنجد ان المتوسط للأعوام الخمس يصل الى 6.07 بحث.

## ٢ توزيعاً للانتاج البحثى بالأقسام العلمية خلال الفترة من عام 2011 الى سبتمبر 2015

يوضح الجدول التالى بياناً بتوزيع الاداء البحثى بالأقسام العلمية المختلفة خلال الفترة محل الدراسة والتي اوضحت ان اكثر الأقسام العلمية انتاجاً للأبحاث العلمية هى وقاية النبات بعدد أبحاث 156 ثم تلاها قسم البساتين بعدد 145 ثم قسم الصناعات الغذائية بعدد 135 بحثاً ثم قسم الانتاج الحيوانى بعدد 125 بحثاً وهذا بلا شك يرتبط بعدد السادة أعضاء هيئة التدريس بتلك الاقسام العلمية واقل تلك الاقسام العلمية كان قسم الهندسة الزراعية (71 بحثاً) وقسم النبات (77 بحثاً) وهما من أقل الاقسام من حيث عدد السادة أعضاء هيئة التدريس.

جدول رقم (2): بيان بأجمالى عدد البحوث المنتجة سنوياً بالأقسام العلمية خلال الفترة من

2011 الى سبتمبر عام 2015

القسم العلمى	اجمالي الابحاث المنتجة سنويا					الاجمالي
	2015	2014	2013	2012	2011	
البساتين	35	29	42	13	26	145
المحاصيل	19	29	17	18	16	99
النبات الزراعى	14	13	13	13	24	77
الانتاج الحيوانى	15	28	13	25	44	125
الاقتصاد الزراعى	14	9	8	11	20	62
الالبان	18	19	9	18	28	92
الصناعات الغذائية	23	30	24	40	18	135
الاراضى والمياه	23	25	8	17	15	88
الهندسة الزراعية	11	9	10	9	32	71
وقاية النبات	45	47	46	7	11	156
اجمالي العام	217	238	190	171	234	1050

٣ بيانا بتوزيع الانتاج البحثي للكلية موزعا ما بين النشر العلمى فى دوريات محلية ودولية  
خلال الفترة من عام 2011 الى سبتمبر 2015.

يوضح جدول رقم ( 3 ) والشكل التوضيحي رقم ( 2 ) بيانا بتوزيع الاداء البحثي للكلية ما بين النشر فى دوريات محلية ودولية والتي اوضحت ان هناك تفاوتاً فى توزيع الانتاج البحثي للكلية فى دوريات عالمية وكان اعلاها فى عام 2012 بعدد 114 بحثاً ونسبة 66.67% من مجمل الابحاث المنتجة خلال ذلك العام.

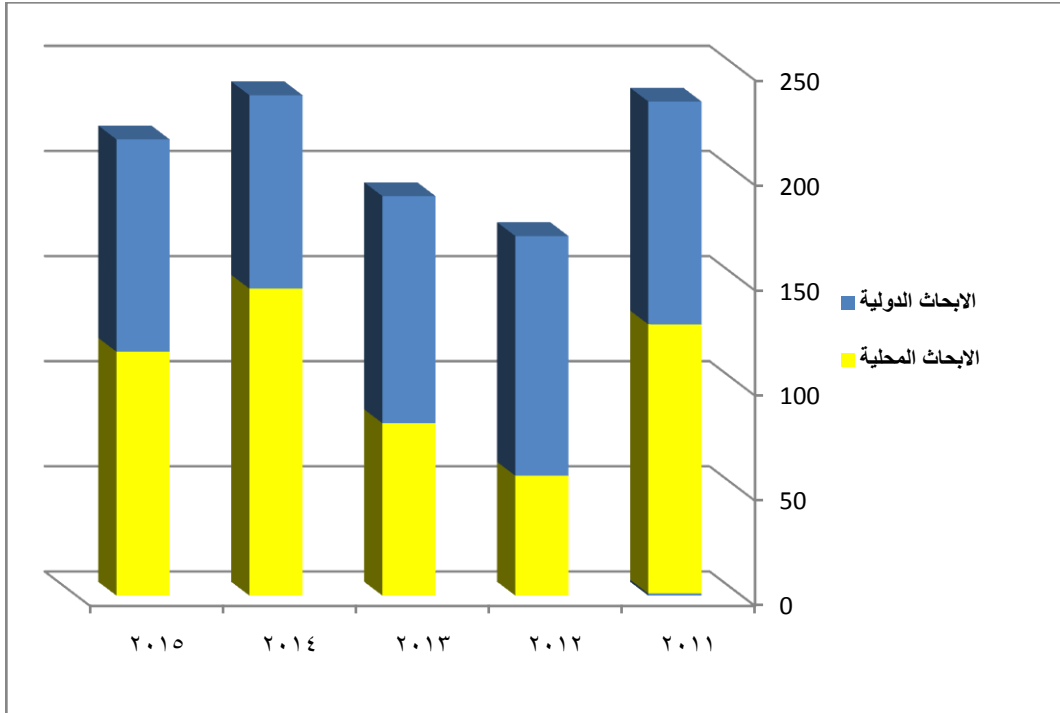
الا انه يمكن اجمالاً القول انه خلال الفترة محل الدراسة كان عدد الابحاث الدولية المنشورة فى دوريات عالمية كان 521 بحثاً بمتوسط % نسبة قدرها 49.62% من مجمل الاداء البحثي للكلية خلال الفترة محل الدراسة. وهذا امر يمكن ربطه بمساعي الكلية والجامعة بتوفير دورات النشر العلمى الدولى بمركز تطوير التعليم والتي يقبل عليها العديد من السادة أعضاء هيئة التدريس – وان كان بهدف الترقيات – الا أن مردودها كان ايجابياً وكذلك فإن الخطة التدريبية للسادة اعضاء هيئة التدريس بالكلية تعزز من ذلك النشاط. كما ان تبنى الجامعة لاليات توفر مكافئات للسادة أعضاء هيئة التدريس الذين ينشرون دولياً مكافأه مالية وفقاً لمعامل التأثير Impact Factor للدورية العلمية كان عامل محفزاً للعديد من السادة اعضاء هيئة التدريس فى الاتجاه للنشر الدولى.

جدول رقم (3): يوضح بيانا بعدد الابحاث المنتجة سنوياً مقسمة الى ابحاث دولية ومحلية خلال  
الفترة من 2011 الى سبتمبر 2015

اجمالي عدد البحوث					
2015	2014	2013	2012	2011	
217	238	190	171	234	اجمالي العدد المنتج سنوياً
116	146	82	57	128	الابحاث المحلية
101	92	108	114	106	الابحاث الدولية
53.46	61.34	43.16	33.33	54.70	% للابحاث المحلية لكل عام
46.54	38.66	56.84	66.67	45.30	% للابحاث الدولية لكل عام
					% للابحاث المحلية خلال الفترة محل الدراسة = 529 بحثاً * 1050/100 = 50.38%
					% للابحاث الدولية خلال الفترة محل الدراسة = 521 بحثاً * 1050/100 = 49.62%

اما اجمالى عدد الابحاث المنشورة فى دوريات محلية خلال الفترة محل الدراسة كان 529 بحثاً خلال الفترة محل الدراسة بمتوسط % 50.38 من اجمالى عدد البحوث المنتجة سنوياً.

شكل توضيحي رقم ( 2 ): يعبر عن توزيع الابحاث المنتجة سنويا بالكلية ما بين ابحاث دولية ومحلية خلال الفترة محل الدراسة من 2011 الى سبتمبر 2015



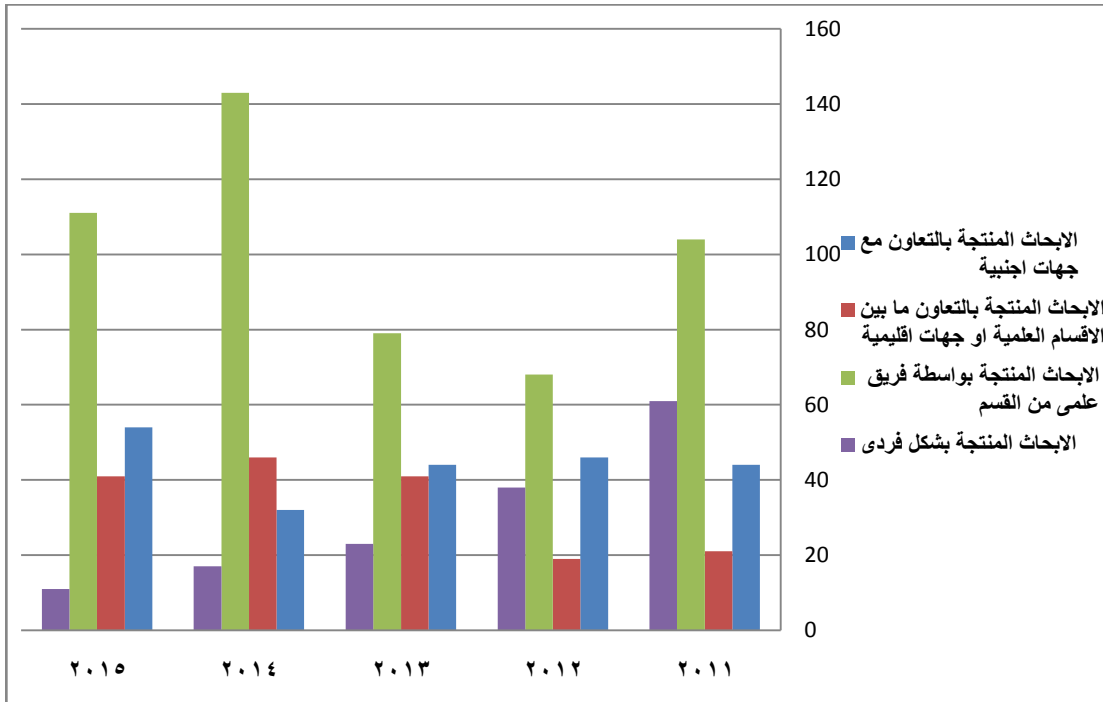
#### 4- بيانا بتوزيع الانتاج البحثي للكلية موزعا ما بين الجهات المختلفة التي تساعد في اتمام النشر الدولي بالكلية سواء كانت محلية او دولية خلال الفترة من عام 2011 الى سبتمبر 2015.

يوضح الجدول رقم ( 4 ) والشكل التوضيحي رقم ( 3 ) بتوزيع جهات التعاون في اداء النشر العلمي الدولي بالكلية والتي اوضحت انه يوجد معدل جيد من التعاون ما بين الجهات الخارجية والسادة أعضاء هيئة التدريس بالكلية في اداء الابحاث العلمية وكان وكانت اقل الابحاث المنتجة بالتعاون مع جهات اجنبية في عام 2014 بعدد 32 بحثا بنسبة 13.44% اما اكبر تلك الاعداد المنتجة في العام الجامعي الاخير 2015 (ومع الاخذ في الاعتبار ان التجميع لهذا العام حتى سبتمبر) بعدد 54 بحثا بنسبة 24.88% وهذا يدل على وجود علاقات بحثية جيدة وهذا يوضح ان اتباع اليات الاشتراك مع جهات اجنبية سواء في مشاريع بحثية او اى أنشطة اخرى او حضور مؤتمرات دولية يشجع اتمام البحوث العلمية المرموقة والتي تعطى سمعة علمية جيدة للكلية وتقيد في بناء جسور الثقة مع المزيد من تلك الجهات.

جدول رقم (4): بيان بعدد الابحاث المنتجة بالتعاون مع جهات خارجية سواء عبر تعاون علمي دولي او مشروعات بحثية دولية او بالتعاون ما بين الاقسام العلمية او داخل الاقسام العلمية خلال الفترة من عام 2011 الى سبتمبر 2015

اجمالي عدد البحوث					
2015	2014	2013	2012	2011	
217	238	190	171	234	اجمالي العدد المنتج سنويا
54	32	44	46	44	الابحاث المنتجة بالتعاون مع جهات اجنبية
41	46	41	19	21	الابحاث المنتجة بالتعاون ما بين الاقسام العلمية او جهات اقليمية
111	143	79	68	104	الابحاث المنتجة بواسطة فريق علمي من القسم
11	17	23	38	61	الابحاث المنتجة بشكل فردي

شكل توضيحي رقم (3): يوضح بيانا بتوزيع وتنوع مصادر انتاج الأبحاث العلمية للكلية خلال الفترة من عام 2011 الى سبتمبر 2015



اما الابحاث المنتجة بالتعاون ما بين الاقسام العلمية أو جهات محلية اخرى مثل مراكز البحوث او وزارة الزراعة فقد زادت في الاعوام الثلاثة الاخيرة وتضاعفت مما يعزز من تواصل الاقسام العلمية

مع جهات اقليمية بالقدر الذى يعكس التواصل المجتمعى وكذلك التعاون ما بين الاقسام العلمية المختلفة يعزز من الاستفادة بالموارد البحثية لعدد أكبر من الاقسام مما يوفر قدرا من تيسير اداء النشاط البحثى.

اما بالنسبة للعمل فى فريق داخل الاقسام العلمية وهى اكبر عدد من الابحاث التى يتم انتاجها على مستوى الكلية فقد لوحظ زيادة مطرده فى عدد الابحاث المنتجة بواسطة الفرق البحثية والذى انعكس على انخفاض عدد الابحاث الفردية داخل الاقسام مما يعطى تبادل خبرات وخبرات فى مجال البحث العلمى.

#### 5- بيانا بتطور تمويل البحث العلمى وفقا للميزانية السنوية للكلية خلال الفترة من عام

#### 2011/2010 الى العم الجامعى 2015/2014

يوضح الجدول التالى توزيعا لبنود الميزانية الخاصة بالكلية ومصادرها المختلفة والجزء المخصص من ميزانية الكلية لاتمام البحث العلمى بالكلية

#### جدول رقم ( 5 ) يوضح بيانا توزيع اجمالى بنود ميزانية الكلية خلال الفترة من العام الجامعى

#### 2010/2009 الى 2015/2014

الإجمالي	عام سادس	عام خامس	عام رابع	عام ثالث	عام ثاني	عام أول	المصادر
	2015/2014	2014/2013	2013/2012	2012/2011	2011/2010	2010/2009	
3077889	0	0	0	596613	925096	1556174	مشروع CIQAP
73000	0	0	0	62995	10005	0	مساهمة الجامعة في مشروع التطوير
3468236	433536	609000	759000	609000	554000	503700	ميزانية الكلية السنوية
1261487	587397	360404	307329	182872	551177	402981	الموارد الذاتية (ارباح)
7880612	1020933	969404	1066329	1451480	2040278	2462855	الاجمالي
	250000	200000	250000	170000	300000	170000	الجزء المخصص من ميزانية الكلية للدراستات العليا ولبحث العلمى



ومما هو واضح بالجدول السابق ان انخفاض الميزانية فى الاعوام الثلاث الاخيرة للكلية قد ادى الى الاعتماد على الوحدات ذات الطابع الخاص لتعزيز الموارد الذاتية للكلية وهذا بالاضافة الى دور تلك الوحدات الانتاجية فى اتمام عدد كبير من الدروس العملية وتوفير المواد الخام اللازمة للدراسة بمرحلة البكالوريوس وتوفير مكان لأتمام البحوث العلمية بالكلية وكذلك لطلاب الدراسات العليا وهذا امر يعزز من امكانيات الكلية لتوفير وتسهيل أتمام البحوث العلمية. وكذلك فأن مشروع التطوير المستمر والتأهيل للاعتماد CIQAP والذى امد الكلية بما يقرب من 2,300,000 جنية ( 2 مليون وثلاثمائة الف جنية ) لامداد المعامل البحثية بالكلية بالأجهزة اللازمة لأتمام البحوث العلمية وتطوير المعامل القائمة واعداد معمل القياسات الضوئية بقسم الصناعات الغذائية ووحدة الاستشعار عن بعد بقسم الاراضى والمياه.

### مما سبق يمكننا أن نستخلص الآتى:-

- ١ - يوجد تطور مستمر للاداء البحثى للسادة أعضاء هيئة التدريس بالاقسام العلمية بالرغم من وجود عقبات متعلقة بالوضع فى البلاد والخارجة عن السيطرة الا ان معدل انتاج البحوث اجمالا الى عدد السادة اعضاء هيئة التدريس خلال السنوات محل الدراسة كان 6.07 بحث/عضو هيئة تدريس
- ٢ - يهتم السادة اعضاء هيئة التدريس بالنشر العلمى الدولى والذى بلغ ما نحو 50% من اجمالى عدد البحوث المنتجة خلال الفترة من 2011 الى سبتمبر 2015.
- ٣ - يوجد تواصل جيد ما بين السادة أعضاء هيئة التدريس مع جهات دولية وكذلك جهات اقليمية وتعاون ما بين الاقسام العلمية لانتاج الابحاث العلمية
- ٤ - بالرغم من انخفاض ميزانية الكلية خلال الثلاث السنوات الاخيرة الا ان تعزيز دور الوحدات ذات الطابع الخاص كان لها دور هام جدا فى تلافى الاثر السلبى لانخفاض الميزانية.
- ٥ - حصول الكلية على مشروع CIQAP كان له تأثير بالغ فى تعزيز قدرات المعامل البحثية بالكلية وانشاء معامل جديدة مما ييسر من اتمام العملية التعليمية.

### فريق اعداد الدراسة

د./ رفیق عبد الرحمن محمد- د./نجلاء كمال سرى - د./ ميرفت على محمد

مدير وحدة الجودة عميد الكلية

د./ رفیق عبد الرحمن محمد ا.د./ شريف محمد عبد الحق رضوان